



# M E S T O   R O Ž Ň A V A

---

Pre riadne zasadnutie  
Mestské zastupiteľstvo v Rožňave  
dňa 13.12.2012

K bodu rokovania č.:

Názov správy:

## **Výročná správa za konsolidovaný celok mesta Rožňava za rok 2011**

Predkladá:

JUDr. Erika Mihaliková  
Prednostka MsÚ

Návrh na uznesenie:

Mestské zastupiteľstvo v Rožňave

Prerokované:

V Komisii finančnej, podnikateľskej a správy  
mestského majetku dňa 3.12.2012

**a/ schvaľuje výročnú správu mesta na rok 2011**

**b/ neschvaľuje výročnú správu mesta na rok  
2011**

Vypracoval: Ing. Leskovjanská K.

Kontrolu správnosti a zákonnosti uznesení  
vykonala:  
JUDr. Balážová

JUDr. Mihaliková

## **Výročná správa Mesta Rožňava za rok 2011**

Výročná správa mesta je vypracovaná v zmysle § 20 zákona č. 431/2002 Z.z. o účtovníctve v z.n.p. Výročná správa obsahuje:

- 1) Základná charakteristika mesta a jeho história**
- 2) Organizačná štruktúra mesta**
- 3) Všeobecné údaje konsolidovanej účtovnej jednotky**
- 4) Hospodársky vývoj mesta**
- 5) Hospodársky vývoj konsolidovanej účtovnej jednotky**
- 6) Bilancia aktív a pasív**
- 7) Konsolidovaná bilancia aktív a pasív**
- 8) Udalosti osobitného významu, ktoré nastali po skončení hodnoteného účtovného obdobia**
- 9) Predpokladaný budúci vývoj činnosti účtovnej jednotky**
- 10) Prehľad o poskytnutých zárukách**
- 11) Údaje o nákladoch na činnosť v oblasti výskumu a vývoja**
- 12) Údaje o nadobúdaní vlastných akcií, dočasných listov, obchodných podielov a akcií,**
- 13) Hospodársky výsledok mesta**

Mesto Rožňava je v zmysle zákona č. 369/1990 Z.z. v znení neskorších zmien a doplnkov samostatný územný samosprávny a správny celok Slovenskej republiky; združuje osoby, ktoré majú na jej území trvalý pobyt. Mesto je právnickou osobou, ktorá za podmienok ustanovených zákonom samostatne hospodári s vlastným majetkom a s vlastnými príjmami predovšetkým v zmysle zákona o rozpočtových pravidlách verejnej správy č. 523/2004 Z.z. v znení zmien a doplnkov, zákona o rozpočtových pravidlách územnej samosprávy č. 583/2004 Z.z. v znení zmien a doplnkov, zákona o účtovníctve č. 431/2002 Z.z. v znení zmien a doplnkov.

## 1. Základná charakteristika mesta

### 1.1. Geografické údaje

Rožňava leží na juhovýchode SR v údolí rieky Slanej medzi horským pásmom Spišsko-gemerského rudohoria a planinami Slovenského krasu v nadmorskej výške 313 m n.m. Mesto obklopuje veniec hôr. Zo severnej strany je to masív Volovca (1293 m n.m.) v Slovenskom rudohorí, z východnej a južnej strany krasové planiny Silická a Plešivecká. Na východe susedí s okresom Košice – okolie, na juhozápade a západe s okresom Revúca a na severe s okresmi Poprad, Spišská Nová Ves a Gelnica. Rozloha mesta je 45,6 km<sup>2</sup>. Mesto je súčasťou Košického samosprávneho kraja a je okresným mestom. Súčasťou mesta je Nadabulá a Rožňava Baňa.

Základná charakteristika	
Názov okresu	Rožňava
Názov kraja	Košický
Štatút obce	Mesto
Prvá písomná zmienka o obci	1291
Nadmorská výška stredu obce v m	313
Celková výmera územia obce [km <sup>2</sup> ]	45,6
Hustota obyvateľstva na km <sup>2</sup>	410,5

### 1.2. Demografické údaje

Mesto Rožňava má k 31.12.2011 evidovaných 18 645 obyvateľov. Počet obyvateľov neustále klesá, najmä z dôvodu migrácie obyvateľstva.

Stav k 31.12.2011	spolu	muži	ženy
<b>Rožňava spolu</b>	18645	8868	9777
<b>V tom:</b>			
<b>Rožňava</b>	17507	8293	9214
<b>Mestská časť Nadabula</b>	485	246	239
<b>Mestská časť Rožňava Baňa</b>	653	329	324

### 1.3. Ekonomické údaje

V meste Rožňava je vzrastajúca tendencia počtu nezamestnaných. Počet evidovaných nezamestnaných k 30.11.2011 bol 2089, k 31.12.2012 to bolo 2063 nezamestnaných.

Dávky v hmotnej núdzi boli v roku 2011 vyplatené 1465 obyvateľom mesta Rožňava, v roku 2010 bolo evidovaných a vyplatených 1097 dávok v hmotnej núdzi.

### 1.4. Symboly obce

#### *Erb*

Erb je základom symboliky mesta. Z neho vychádzajú všetky ostatné symboly reprezentujúce mesto navonok. Erb mesta Rožňava tvorí modrý pozdnogotický štít, na ktorom sú excentricky umiestnené dve zlaté skrížené banícke kladivá a tri zlaté ruže.



Mestské zastupiteľstvo na svojom zasadnutí dňa 20. decembra 1993 schválilo novú mestskú symboliku, ktorá pozostáva z erbu,estskej vlajky aestskej pečate. Od tejto základnej symboliky sa odvídzajú ďalšie heraldické symboly mesta.

Na základe štatútu mesta schváleného Mestským zastupiteľstvom v Rožňave dňa 29. apríla 2003 sa erb mesta používa

- na pečatidle mesta
- na insígniách primátora mesta
- na listinách o udelení čestného občianstva mesta Rožňava, Ceny mesta Rožňava a uznaniach mesta Rožňava
- na budovách, kde má sídlo Mestský úrad v Rožňave
- na označenie katastrálneho územia mesta
- v rokovacích miestnostiach orgánov mesta, kancelárskych priestoroch mestského úradu,estskej polície a mestského hasičského zboru
- na preukazoch poslancov mesta ako aj zamestnancov mesta a primátora
- na rovnošatách a služobných odznakoch pracovníkovestskej polície a mestského hasičského zboru
- na označenie vozidiel mesta,estskej polície a mestského hasičského zboru
- na pečiatke mesta a mestského úradu

Listiny s erbom mesta sa používajú len vtedy, ako obsahujú nariadenia, uznesenia alebo rozhodnutia orgánov mesta, alebo ak osvedčujú dôležité skutočnosti alebo oprávnenia

Listový papier s vyobrazeným erbom používa výlučne primátor mesta.

Právo použiť a používať erb mesta inými fyzickými alebo právnickými osobami je viazané na súhlas /povolenie/ primátora. Súhlas je vydávaný maximálne na dobu 1 roka a je spoplatnený.

#### *Pečatidlo*



Pečatidlo mesta vychádza zo základného heraldického znaku: erbu. V strede pečiatkového poľa je umiestnený erb. Nad a pod štítom, v priestore používanom bežne na kruhopis je majuskulný nápis MESTO – ROŽŇAVA. Pečatidlo má priemer 36 mm a je zhotovené z bronzu s drevenou rúčkou. Odtláča sa do vosku. Mesto Rožňava na základe štatútu mesta schváleného Mestským zastupiteľstvom v Rožňave dňa 29. apríla 2003 sa táto pečať používa pri slávnostných príležitostiach na pečatenie významných listín a dokumentov. Z tohto pečatidla sú odvodené pečiatky mesta.

### ***Vlajka***

Vlajku mesta Rožňava tvorí modrý list v pomere šírky a dĺžky strán 2:3 s lastovičím chvostom zastrihnutým do jeho hĺbky v dĺžke jednej tretiny. Bližšie k upevnenej strane vlajky je situovaný žltý /tzv. svätoondrejský/ kríž.



V súčasnosti používaná mestská vlajka bola schválená Mestským zastupiteľstvom v Rožňave na základe odporúčania Heraldickej komisie Ministerstva vnútra SR 20. decembra 1993. Vlajku mesta Rožňava na základe štatútu mesta schváleného Mestským zastupiteľstvom v Rožňave dňa 29. apríla 2003 používa primátor a mestské zastupiteľstvo

- pri slávnostných príležitostiach mestského alebo štátneho charakteru, a to vyvesením na budovách v meste
- vo verejných sprievodoch
- pri príležitostnej vnútornej výzdobe miestností a siení, ktoré sú prístupné verejnosti

### ***Mestská zástava***

Je variantom vlajky, je modrá a má žltý kríž. Mestská zástava sa pripevňuje fixne po celej dĺžke žrde.

## ***Korúhva***

Má rovnaký tvar ako zástava, líši sa len pripevnením a je pripevnená po šírke k približne rovnako dlhému rahnú, ktoré sa potom vešia priečne na stožiar.

## ***Štandarda primátora***

Je v jadre zhodná so znakovou zástavou. Má rovnaký pomer strán, polohu erbových symbolov, po jeho celom obvode je však aplikovaný navyše ešte ozdobný pás v ktorom sa striedajú žltá a modrá farba.

## ***Farby mesta***

Žltá- pendant zlatého kovu a farba modrá.

### **1.5. Logo mesta a slogan mesta**



Logo mesta Rožňava je grafické znázornenie strážnej veže s údolím rieky Slanej a štvorcovým námestím. Sloganom mesta je text : „Rožňava - mesto s výhľadom“

Logo a slogan používajú :

- mestské zastupiteľstvo
- primátor mesta
- hlavný kontrolór
- komisie MZ
- mestský úrad
- právnické osoby zriadené alebo založené mestom
- iné právnické a fyzické osoby

Logo a slogan mesta Rožňava sú marketingovými prostriedkami a komunikačnými prvkami mesta používanými pri prezentácii mesta a organizácií v zakladateľskej a zriaďovateľskej pôsobnosti mesta smerom navonok.

### **1.6. História mesta**

Prvá písomná zmienka o Rožňave pochádza z roku 1291. Nachádza sa v darovacej listine vystavenej ostrihomskému arcibiskupovi Ladomérovi kráľom Ondrejom III. Prvou známou architektúrou Rožňavy je pôvodný farský kostol (v súčasnosti biskupská katedrála), ktorá pochádza z roku 1304.. Tento kostol prešiel mnohými prestavbami, z ktorých najväčšie zmeny priniesla prestavba na prelome XV. a XVI. storočia reprezentovaná tzv. Bakóczovskou kaplnkou, jej renesančným vstupným portálom a neskorogotickým pastofóriom na severnej

strane presbyteria. V blízkosti kostola vznikla osada, ktorá v roku 1382, ako predchodca dnešného mestského jadra, dostala mestské práva od kráľa Ľudovíta I. Z pôvodnej osady baníkov, ktorí sem prišli vyťažiť nerastné bohatstvo okolitých hôr vzniklo mesto. Celá jeho nasledujúca história je úzko spätá s výnosnou ťažbou zlata, striebra, medi a neskôr železnej rudy.

Mesto bolo pomenované Rožňavou podľa názvu mimoriadne výnosnej bane: Rosnoubana (Rozsnyóbánya, Rosenau). Prvé mestské výsady udelil mestu podľa tradície kráľ Ľudovít Veľký v roku 1382. V stredoveku sa tu ťažilo najmä zlato a striebro, neskôr sa Rožňava stala dôležitým centrom remeselnej výroby a školstva.

Po definitívnej porážke husitov začiatok 16. storočia charakterizovala rozsiahla stavebná činnosť. Pri oprave a dostavbe kostola vzniklo niekoľko významných umeleckých diel. Gotické pastofórium majstra Petrusa de Coloa, tabuľová maľba metercie od majstra L. A. a renesančný portál majstra Vincenta z Dubrovníka sú najcennejšími dielami tohto obdobia. Neďaleko kostola sa zrodilo priestrané štvorcové námestie obklopené honosnými meštianskymi domami najbohatších banských podnikateľov, v prostriedku ktorého stála budova stredovekej radnice.

Obdobie všestranného rozvoja mesta bolo ukončené náhlým úpadkom baníctva a náboženskými nepokojmi rozpútanými v tridsiatych rokoch 16. storočia, ktoré trvali až do začiatku 18. storočia. V strede námestia, na mieste staršej stavby, v tieni tureckej hrozby postavili v rokoch 1643 a 1654 charakteristickú mestskú vežu a na ruinách radnice z príkazu arcibiskupa Juraja Lippayiho vznikol kostol jezuitov.

Na prelome rokov 1706 a 1707 sa Rožňava stala dejiskom udalosti európskeho významu. Krajinská rada zvolaná Františkom II. Rákócziom do Rožňavy sa zaoberala detronizáciou Habsburgovcov. Táto udalosť sa viaže k budove banskej komory, k jedinej renesančnej stavbe v meste. Mariánsky stĺp stojaci pred palácom biskupov vznikol na pamiatku obetiam ničivej cholerovej epidémie v roku 1711. Pôvabná budova s tromi vzácnymi barokovými súsosiami v blízkosti katedrály bola prvou rožňavskou nemocnicou postavenou v roku 1719 Jurajom Andrásom. Trojpodlažnú budovu radnice postavili v roku 1720. V roku 1776 sa Rožňava stala biskupským mestom a o dva roky neskôr podľa projektov Jána Mayera vznikol palác rožňavských biskupov. Na mieste drevenej zvonice farského kostola, povýšeného na biskupskú katedrálu, Ján Mayer postavil impozantnú barokovo klasicistickú zvonicu. V roku 1733 započala aj takmer sto rokov trvajúca výstavba kostola a kláštora františkánov.

Mesto v tých časoch už takmer úplne stratilo charakter banského mesta a postupne sa premenilo na mesto obchodno-remeselnícke. Veľké rožňavské trhy sem lákali obchodníkov aj zo vzdialenejších krajín a produkty miestnych remeselníkov sa stali vyhľadávanými v celom Uhorsku. V roku 1786 miestny staviteľ Ján Mayer dokončil svoju najvydarenejšiu stavbu, budovu rožňavského evanjelického kostola, ktorého oltár a kazateľnicu - podobne ako v prípade katedrály - vyhotovil známy majster Jozef Gode. Rožňava bola aj významným školským mestom s čím sa spájal aj čulý kultúrny život. História miestnej tlače a žurnalistiky je nevyčerateľnou studnicou dôkazov a poznatkov o kvalite rožňavského kultúrneho života v 18. a 19. storočí.

### ***1.7. Najvyššie mestské ocenenia***

#### **Čestní občania mesta**

Osobám, ktoré sa obzvlášť významným spôsobom zaslúžili o rozvoj a zveľadenie mesta, ochranu jeho záujmov a šírenie jeho dobrého mena vo svete, alebo ktorí obohatili ľudské poznanie vynikajúcimi tvorivými výkonmi, môže mestské zastupiteľstvo udeliť Čestné

občianstvo mesta Rožňava. O jeho udelení rozhoduje mestské zastupiteľstvo spravidla na návrh primátora 3/5 väčšinou všetkých poslancov. O udelení čestného občianstva sa vydáva listina, ktorú podpisuje primátor. Listinu možno vyhotoviť aj dvojazyčne takým spôsobom, že druhé vyhotovenie je v jazyku pocteného. Slávnostné odovzdanie listiny a miniatúrnej symboliky mesta poctenému sa vykoná spravidla na mimoriadnom zasadnutí mestského zastupiteľstva. Poctený občan sa pri tejto príležitosti alebo pri svojej prvej návšteve mesta zapisuje do Kroniky mesta Rožňava.

#### **Cena mesta**

Cena mesta Rožňava sa udeľuje jednotlivcom, resp. kolektívu za: - vynikajúce tvorivé výkony a významné výsledky vedeckej, technickej, umeleckej, publicistickej a verejno-prospešnej činnosti - činnosť osôb, ktoré sa významným spôsobom pričínili o hospodársky a kultúrny a športový rozvoj mesta, jeho propagáciu doma i v zahraničí - činnosť osôb pri záchrane ľudských životov a majetku mesta a jeho občanov. Písomné návrhy na udelenie ceny môžu mestskému zastupiteľstvu predkladať poslanci, primátor, obyvatelia mesta. Návrhy musia byť riadne odôvodnené. O udelení Ceny mesta Rožňava rozhoduje mestské zastupiteľstvo 3/5-ovou väčšinou prítomných poslancov. Cenu mesta Rožňava tvorí upomienková kazeta obsahujúca priestorové stvárnenie symboliky mesta s odtlačkom erbu mesta a peňažitá odmena 700 €. K cene mesta sa vydáva slávnostná listina a identifikačná karta o jej udelení, v ktorom je uvedené meno, adresa, rodné číslo laureáta, dátum udelenia, pečiatka mesta a podpis primátora. Cena mesta Rožňava sa môže udeliť ročne najviac trom, opätovne tým istým osobám sa môže udeliť len vo výnimočných prípadoch. Výnimočne sa môže cena udeliť jednotlivcovi i po jeho smrti - in memoriam. V takomto prípade sa ceny môžu odovzdať rodinným príslušníkom pocteného. Evidencia sa vedie v Kronike Mesta Rožňava, ktorá má obsahovať mená a hlavné údaje ocenených, dátum udelenia cien, ako aj stručné zdôvodnenie, pre ktoré boli jednotlivým osobám udelené.

#### **Cena primátora mesta**

Cenu primátora mesta udeľuje primátor občanom mesta za úspešnú a záslužnú činnosť v prospech mesta. Ide o vecný dar v hodnote, ktorú každoročne schváli mestské zastupiteľstvo. Súčasťou vecného daru je "Cena primátora Mesta Rožňava", meno oceneného, resp. názov oceneného kolektívu a rok udelenia ceny. Primátor mesta môže udeliť ročne najviac 10 cien primátora. Evidencia sa vedie v Kronike mesta Rožňava, ktorá má obsahovať mená a hlavné údaje ocenených, dátum udelenia cien, ako aj stručné odôvodnenie, pre ktoré bolo jednotlivým osobám cena udelená.

#### **Najúspešnejší športovci a športové kolektívy**

Komisia vzdelávanie, kultúry, mládeže a športu MZ v Rožňave každoročne na základe došlých návrhov od občanov, resp. šport. klubov odporúča Mestskému zastupiteľstvu v Rožňave na schválenie niekoľko športových kategórií: "Najúspešnejší športovec mesta za predchádzajúci rok", "Najúspešnejší športový kolektív mesta", "Ocenenie za dlhoročnú prácu v oblasti športu" a "Najúspešnejší športovec mesta v kategórii mladší a starší žiaci". Športovci si ocenenia tradične prevezmú počas Dní mesta Rožňava na slávnosti odovzdávania cien.

## **2/ Organizačná štruktúra mesta**

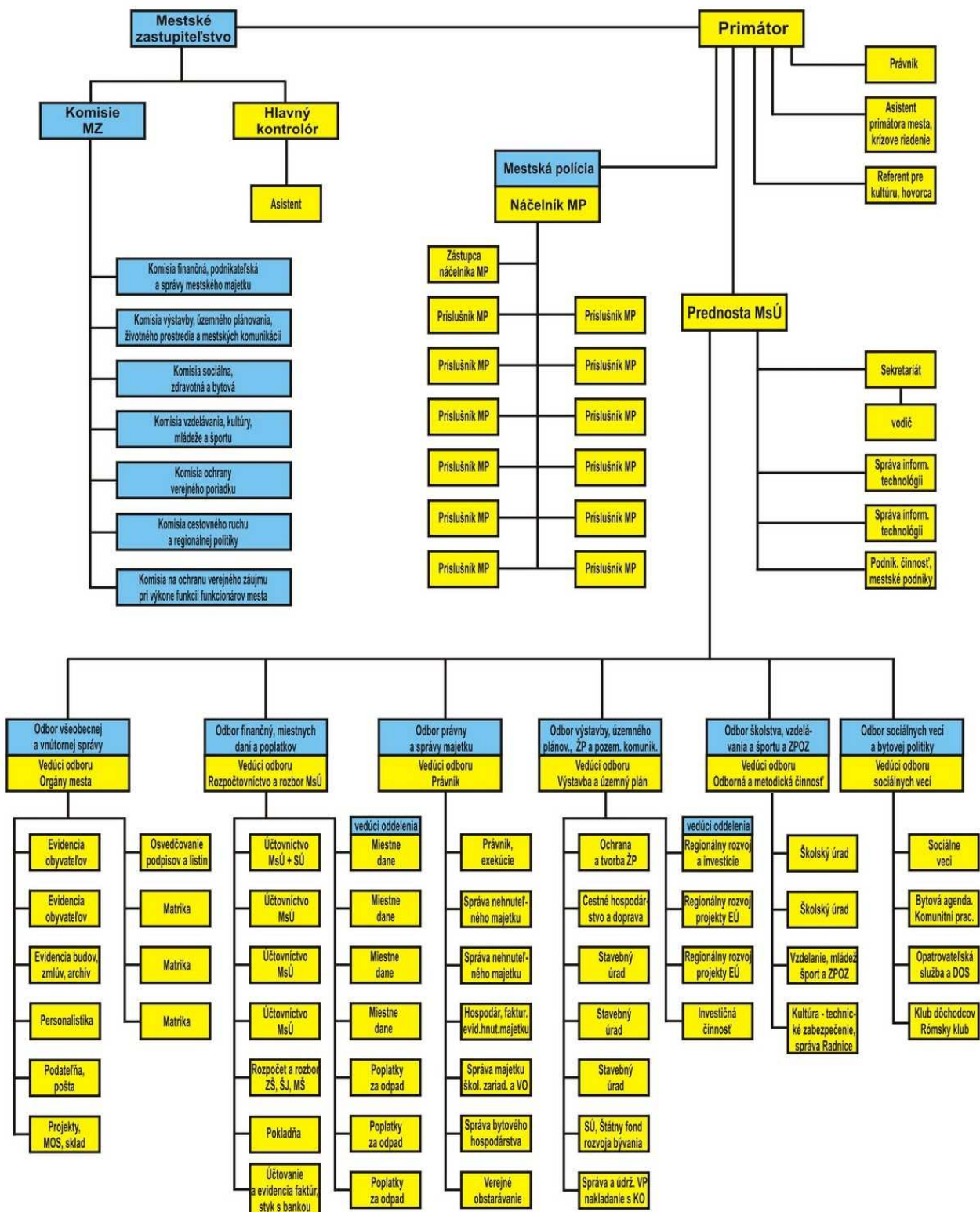
Mesto Rožňava po organizačnej stránke sa delí na odbory

- **Odbor všeobecnej a vnútornej správy**
- **Odbor školstva, vzdelávania a športu a ZPOZ**
- **Odbor sociálnych vecí a bytovej politiky**
- **Odbor právny a správy majetku**



- **Odbor výstavby, územného plánovania, ŽP a pozemných komunikácií**
- **Odbor finančný, miestnych daní a poplatkov,**
- **sekretariát primátora mesta**
- **sekretariát prednostu MsÚ**
- **mestská polícia**

## ORGANIZAČNÁ ŠTRUKTÚRA MESTA ROŽŇAVA



Pod správu a financovanie Mesta Rožňava patria materské škôlky vrátane školských jedální pri MŠ:

- MŠ na ul. Pionierov, E. Rótha, ul. Kyjevskej, Kozmonautov, Krátka, Vajanského, Štútnickej a MŠ s vyučovacím jazykom maďarským na ul. E. Rótha.

Z rozpočtu mesta je financovaná aj **MŠ evanjelická**.

Mesto je zriaďovateľom základných škôl:

- **ZŠ Zlatá, ZŠ Pionierov, Spojená škola J. A. Komenského – ZŠ a SOŠ s VJM, ZŠ ul. Zeleného stromu, ZŠ akad. J. Hronca, Základnej umeleckej školy ako aj Centra voľného času, .**

Z rozpočtu mesta sú ešte financované aj cirkevné školské zariadenia (2 ŠKD, materská škôlka, školská jedáleň a umelecká škola)

Ďalej je mesto zriaďovateľom príspevkových organizácií:

- **Turistické informačné centrum, Mestské divadlo Actores, Technické služby.**

Do zakladateľskej pôsobnosti Mesta Rožňava patria aj:

spoločnosť	účasť mesta	Vklad mesta
1. Rožňavská a.s. Rožňava	100%	3 238 077 EUR
Mestské lesy, s.r.o. Rožňava	100%	41 792 EUR
Mestské televízne štúdio, s.r.o. Rožňava	100%	90 001 EUR

Mesto Rožňava vystupuje ako akcionár v spoločnostiach:

spoločnosť	Podiel mesta	
Východoslovenská vodárenská spoločnosť, a.s. Košice	1,59%	3 877 754 EUR
FIN.M.O.S., a.s. Bratislava	7,8%	529 046 EUR

### 3/ Všeobecné údaje konsolidovanej účtovnej jednotky

p. č.	Obchodné meno	Sídlo	IČO	Vplyv
1.	ZŠ Zlatá 2	Zlatá 2, Rožňava	35543639	100%
2.	Spojená škola J. A. Komenského	J.A.Komenského 5,Rožňava	35543655	100%
3.	ZŠ akad. Jura Hronca	Zakarpatská 12, Rožňava	35543663	100%
4.	Základná škola	Ul.pionierov 1, Rožňava	35543647	100%
5.	Základná škola	Ul.zel.stromu, Rožňava	35543621	100%
6.	Základná umelecká škola	Normová 1190/2, Rožňava	35543582	100%
7.	Centrum voľného času	Šafárikova 100, Rožňava	00139637	100%
8.	Turistické informačné centrum RV	Nám.baníkov 32, Rožňava	35557214	100%
9.	Mestské divadlo Actores	Šafárikova 20, Rožňava	31299695	100%

10.	Technické služby mesta Rožňava	Štítnická 21, Rožňava	35570229	100%
11.	1.Rožňavská, a.s.	Šafárikova 29, Rožňava	36195511	100%
12.	Mestské televízne štúdio s.r.o. Rožňava	Šafárikova 29, Rožňava	36172529	100%
13.	Mestské lesy Rožňava, s.r.o.	Rožňava – Huta 2243	36173037	100%
14.	TEKO-R, spol.s r.o., Rožňava	Páterová 8, Rožňava	31673660	36,7%

#### 4/ Hospodársky vývoj mesta

##### Rekapitulácia príjmov v EUR

Ukazovateľ	2007 Skut.	2008 Skut.	2009 Skut.	2010 skut.	2011 skut.	podiel roku 2011/ 2010
1	3	4	5	6		7
<b>SPOLU</b>	<b>17 246 000</b>	<b>19 014 240</b>	<b>18 707 812</b>	<b>19 458 169</b>	<b>16 458 122</b>	<b>0,85</b>
<b>Účet 235 Bežné príjmy</b>	<b>9 520 182</b>	<b>10 178 052</b>	<b>10 106 011</b>	<b>9 584 945</b>	<b>10 199 916</b>	<b>1,06</b>
<b>Daňové príjmy</b>	<b>5 703 147</b>	<b>6 363 108</b>	<b>5 892 121</b>	<b>5 088 501</b>	<b>5 727 017</b>	<b>1,13</b>
- z toho:						
<b>Dane z príjmov–ziskov</b>	<b>4 589 126</b>	<b>5 209 786</b>	<b>4 802 194</b>	<b>3 819 918</b>	<b>4 415 100</b>	<b>1,16</b>
- v tom:						
Podielové dane	4 589 126	5 209 786	4 802 194	3 819 918	4 415 100	1,16
<b>Daň z majetku</b>	<b>623 050</b>	<b>631 514</b>	<b>621 771</b>	<b>752 634</b>	<b>779 615</b>	<b>1,04</b>
<b>Domáce dane na tovary a služby</b>	<b>492 978</b>	<b>521 808</b>	<b>468 156</b>	<b>515 949</b>	<b>532 302</b>	<b>1,03</b>
<b>Nedaňové príjmy</b>	<b>1 184 890</b>	<b>1 049 658</b>	<b>905 143</b>	<b>961 122</b>	<b>989 783</b>	<b>1,03</b>
- z toho:						
<b>Príjmy z podnikania, z vlastníctva majetku</b>	<b>600 810</b>	<b>388 601</b>	<b>270 345</b>	<b>335 156</b>	<b>461 925</b>	<b>1,38</b>
- v tom:						
Príjmy z podnikania-odvod zo zisku, dividendy	348 934	124 975	27 490	41 496	97 737	2,36
Príjmy z vlastníctva	251 875	263 626	242 855	293 660	364 188	1,24
Prenájom pozemkov	73 392	79 964	112 092	115 222	139 562	1,21
Prenájom budov a zariadení	178 484	183 662	130 763	178 438	224 626	1,26
<b>Administratívne a iné poplatky a platby</b>	<b>462 889</b>	<b>557 890</b>	<b>522 351</b>	<b>514 669</b>	<b>444 916</b>	<b>0,86</b>
<b>Iné nedaňové príjmy</b>	<b>120 461</b>	<b>103 167</b>	<b>112 447</b>	<b>111 297</b>	<b>82 942</b>	<b>0,75</b>
<b>Bežné a všeobecné granty a transfery</b>	<b>2 632 145</b>	<b>2 700 292</b>	<b>3 308 747</b>	<b>3 535 320</b>	<b>3 483 116</b>	<b>0,99</b>

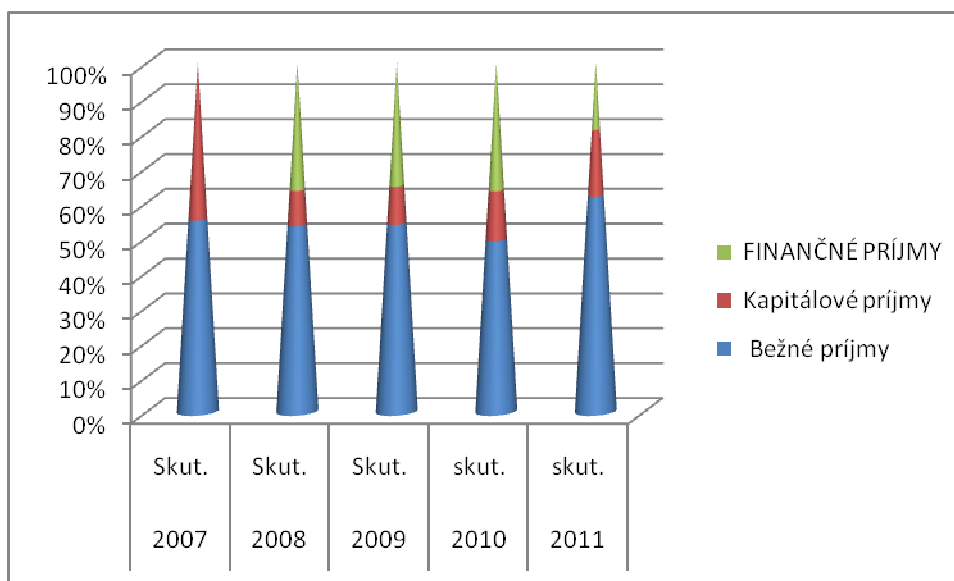
Účet 217 Kapitálové príjmy	7 725 818	1 905 962	2 013 158	2 766 589	3 104 366	1,12
Z toho:						
Vlastné príjmy	1 483 403	1 554 073	535 699	878 628	844 846	0,96
Granty a transfery	6 242 415	351 889	1 477 459	1 887 961	2 259 520	1,20
FINANČNÉ PRÍJMY	0	6 930 226	6 588 643	7 106 636	3 153 840	0,44

### Rekapitulácia "výdavkov" v EUR

Kód	Ukazovateľ	2007	2008	2009	2010	2011	podiel 2011/2010
	<b>Výdavky spolu</b>	11 601 905	13 750 116	17 428 584	18 346 148	16 068 157	0,88
600	<b>Bežné výdavky</b>	8 804 023	9 478 889	9 919 585	9 900 011	9 579 691	0,97
	- z toho:						
	školsťvo	2 166 036	2 285 169	2 441 891	2 562 537	2 784 585	1,09
610	<i>Mzdy, platy a ostatné osobné vyrovnania</i>	2 006 340	2 307 276	2 427 749	2 440 800	2 310 538	0,95
620	<i>Poistné a príspevok do poisťovní a NÚP</i>	722 798	805 284	860 902	873 753	850 789	0,97
630	<i>Tovary a ďalšie služby</i>	2 814 877	2 951 703	3 074 359	2 783 225	2 270 084	0,82
	- v tom:						
	Školy - originálne kompetencie	643 165	696 940	576 434	581 904	540 904	0,93
631	Cestovné výdavky	6 108	8 431	6 246	3 667	4 880	1,33
632	Energia, voda, telekomunikácie	288 687	320 321	331 765	340 313	331 591	0,97
633	Materiál	149 339	277 601	261 756	196 212	181 383	0,92
634	Dopravné	26 389	36 546	30 303	22 640	26 333	1,16
635	Údržba	256 755	238 830	305 082	286 924	201 912	0,70
636	Nájomné	28 547	17 925	19 152	24 148	23 799	0,99
637	Služby	1 415 887	1 355 109	1 264 308	1 327 417	958 961	0,72
640	<b>Bežné transfery</b>	840 370	1 001 461	1 025 209	1 108 811	1 219 462	1,10
650	<i>Splácanie úrokov a bankové poplatky</i>	110 536	127 996	89 475	130 885	144 233	1,10
700	<b>Kapitálové výdavky</b>	2 403 472	3 761 303	6 891 935	6 754 688	4 443 777	0,66
	- z toho:						
710	<i>Obstarávanie kapitálových aktív</i>	2 403 472	3 761 303	6 891 935	6 754 688	4 443 777	0,66
800	<i>Finančné operácie - výdavky</i>	394 410	509 925	617 064	1691449	2044689	1,21

V plnení príjmovej časti rozpočtu vidíme celkový pokles príjmov mesta. Tento pokles je ovplyvnený predovšetkým poklesom finančných príjmov.

Ako z uvedeného prehľadu vyplýva vývoj bežných príjmov je za posledných päť rokov na jednej úrovni, podiel rastu v porovnaní s jednotlivými rokmi je na úrovni 1. Tento jav je nepriaznivý a vyplýva predovšetkým z hospodárskej krízy, ktorá sa premietla aj do krízy ekonomickej a zasahuje aj do ekonomiky územnej samosprávy. Vidíme to aj v podstate na stagnácii podielových daní, čo sa v plnej miere prejavilo hlavne v roku 2010. Na druhej strane dochádza k nárastu vlastných daní, predovšetkým daní z majetku a ostatných domácich daní a poplatkov. Tento nárast bol ovplyvnený aj určitým zrušením úľav na daniach v roku 2010 ako aj zvýšenou platobnou disciplínou obyvateľov a podnikateľov mesta. Nárast nedaňových príjmov bol ovplyvnený zmenou účtovania nájomného za nájomné byty a rastom odovzdaných nájomných bytov a znižovaním pohľadávok mesta.



Ako z grafu vyplýva, najväčší podiel v príjmoch mesta predstavujú bežné príjmy, ale významný podiel v príjmoch mesta mali aj úvery, ktoré sa podieľali hlavne na krytí výstavby bytových domov mesta.

Okrem financovania prenesených kompetencií zo ŠR, dochádza k nárastu bežných grantov a transferov hlavne v oblasti zamestnávania znevýhodnených skupín občanov, využívaním finančných prostriedkov formou dotácií v oblastiach podpory a rozvoja sociálne slabších, kultúry a športu.

Podielové dane z celkových bežných príjmov predstavujú 43%- ný podiel, oproti roku 2010 je to nárast o 3 %. Daňové príjmy celkom predstavujú z celkových bežných príjmov 56%, čo je oproti predchádzajúcemu hodnotenému obdobiu nárast o 3 % a granty a transféry 34%, čo je menej oproti predchádzajúcemu obdobiu o 3%. Na ostatné vlastné príjmy mesta ostáva 10%.

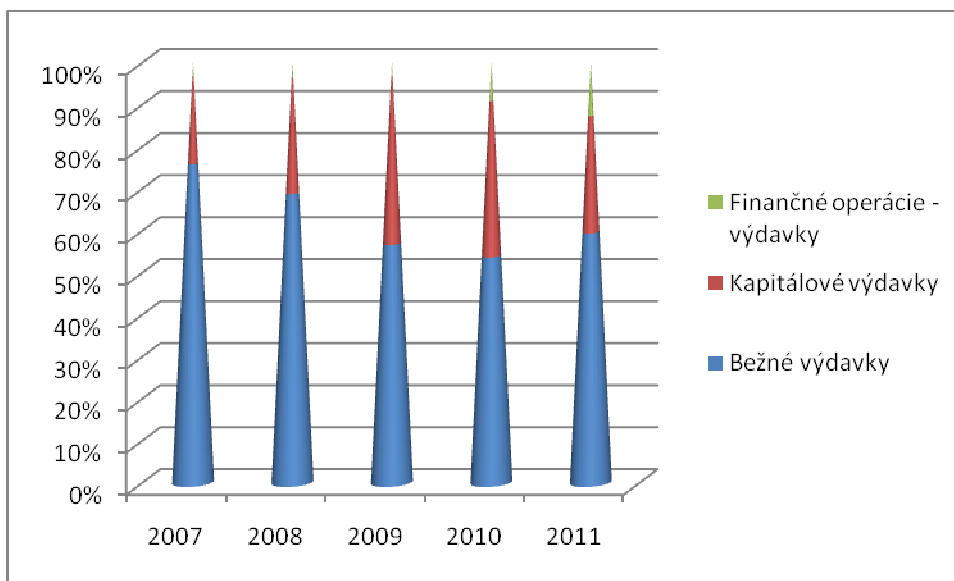
Ako z vývoja bežných príjmov vyplýva, stále majú najväčší podiel v bežných príjmoch mesta daňové príjmy a v tom podielové dane.

V oblasti kapitálových príjmov sa plnenie odvíjalo predovšetkým od predaja majetku mesta a zároveň mesto využilo možnosť získania dotácií ako aj úveru zo ŠFRB na výstavbu bytov a rekonštrukciu vlastných nehnuteľností financovaním z prostriedkov EÚ. Zároveň koncom roku 2007 mesto dostalo dotáciu na realizáciu Priemyselnej zóny v Rožňave a v roku 2009 obdržalo ďalšiu dotáciu na ukončenie výstavby priemyselnej zóny. V roku 2010 a 2011 obdržalo mesto dotácie na dostavbu bytových domov a rekonštrukciu základných škôl.

Za sledované obdobie došlo k nárastu kapitálových grantov a transferov na zveľadenie majetku mesta.

Vo finančnej časti rozpočtu sa prejavuje predovšetkým čerpanie úverov. Z dôvodu ekonomickej krízy, ktorá sa prejavila aj v hospodárení mesta, pristúpilo mesto k čerpaniu úverov na krytie kapitálových ale aj bežných výdavkov. V súčasnej dobe sa tieto úvery už splácajú.

Výdavková časť rozpočtu sa odvíja od príjmovej časti. Výdavková časť rozpočtu celkom poklesla oproti predchádzajúcemu obdobiu o 12 %. Porovnaním údajov zistíme, že i keď bežné príjmy mesta vzrástli, bežné výdavky poklesli. Je to spôsobené predovšetkým tým, že splátky úverov boli uhrádzané hlavne z bežných príjmov. Z dôvodu čerpania úverov vzrástol podiel výdavkov na splátky úverov indexom 1,21. Výdavky na rozpočtové organizácie nie sú sledované v rozpočte mesta položkovite, sleduje si ich každá škola osobitne na základe schváleného rozpočtu.



Mzdové výdavky (mimo prenesených kompetencií) predstavujú z bežných výdavkov 33 % podiel, od roku 2008 na rovnakej úrovni. Z dôvodu nedostatku finančných prostriedkov sa postupne znižujú výdavky na tovary a služby, najväčší pokles je v položke služby a to až o 34 bodov oproti roku 2007. Prehodnocovaním potreby služieb a verejným obstarávaním dosiahlo mesto zníženie tejto položky. Mesto dosiahlo výrazné úspory aj zamestnávaním zamestnancov v rámci projektov ÚPSVaR. Tieto úspory sa prejavujú hlavne v položke poštovné.

Aj napriek znižovaniu položky „služby“, táto položka predstavuje najväčší podiel z kapitoly tovary a služby – 42 %. V tejto položke sú zahrnuté všetky výdavky súvisiace s poskytovaním služieb (právne služby, geometrické plány, školenia, stravovanie, renovácia tonerov, zber komunálneho odpadu, za správu majetku ...). Okrem týchto výdavkov mesto poskytuje aj príspevky svojim príspevkovým organizáciám a športovým, spoločenským organizáciám, osobám v hmotnej núdzi,...v roku 2011 predstavoval tento výdavok čiastku 1 219 tis. €, čo je 13%ný podiel z bežných výdavkov mesta.

Kapitálové výdavky za sledované obdobie predstavovali predovšetkým výdavky na výstavbu bytových domov a rekonštrukcie 2 základných škôl z prostriedkov EÚ.

## 5/ Hospodársky vývoj konsolidovanej účtovnej jednotky

náklady		rok 2009			rok 2010			rok 2011		
		hlavná činnosť	podnikateľská činnosť	spolu	hlavná činnosť	podnikateľská činnosť	spolu	hlavná činnosť	podnikateľská činnosť	spolu
1.	spotrebované nákupy	1731940	218747	1950687	1759858	142762	1902620	1701904	224808	1926712
2.	služby	1873691	262603	2136294	2010027	193346	2203373	1921610	218169	2139779
3.	osobné náklady	5852831	304008	6156839	6024842	258132	6282974	6042973	303616	6346589
4.	dane a poplatky	24724	5345	30069	3068	4283	7351	13567	4548	18115
5.	ostatné náklady na prevádzkovú činnosť	805550	97158	902708	293362	30299	323661	490948	3794	494742
6.	odpisy, rezervy, ...	695486	202209	897695	874889	140933	1015822	1190712	157560	1348272
7.	finančné náklady	140018	8289	148307	177759	7234	184993	752714	94923	847637
8.	mimoriadne náklady	0	0	0	213	57	270	30	12	42
9.	náklady na transfery a náklady z odvodu príjmov	470508	1013	471521	750864	2163	753027	212414	1967	214381
10.	spolu náklady	11594748	1099372	12694120	11894882	779209	12674091	12326872	1009397	13336269



## výnosy

		hlavná činnosť	podnikateľská činnosť	spolu	hlavná činnosť	podnikateľská činnosť	spolu	hlavná činnosť	podnikateľská činnosť	spolu
1.	tržby za vl. výkony a tovar	784470	618047	1402517	920724	616034	1536758	877784	753650	1631434
2.	zmena stavu VOZ	0	2483	2483	0	12239	12239	0	-9477	-9477
3.	aktivácia	0	211	211	0	332	332	0	496	496
4.	daň. a col. výnosy z poplatkov	6075742	0	6075742	5350449	0	5350449	5878599		5878599
5.	ostat. výnosy z prev. činnosti	1098825	131644	1230469	1614291	45296	1659587	1539469	54044	1593513
6.	zúčtovanie rezerv a OP	207554	46012	253566	245348	8699	254047	257635	5883	263518
7.	finančné výnosy	220725	14926	235651	43057	71763	114820	528970	594	529564
8.	mimoriadne výnosy	502	0	502	5151	50	5201	0	0	0
9.	výnosy z transferov a rozpočt. príjmov	3284492	0	3284492	3648504	0	3648504	3626056	0	3626056
10.	spolu výnosy	11672310	813323	12485633	11827524	754413	12581937	12708513	805190	13513703

Z uvedeného prehľadu vyplýva určitý nárast hospodárskej činnosti konsolidovanej účtovnej jednotky. Rastie podnikateľská činnosť účtovnej jednotky, predovšetkým u príspevkovej organizácii Technické služby, ktorá prevzala funkciu správcovskej organizácie majetku mesta. K nárastu nákladov došlo aj v položke finančné náklady – predal sa podiel mesta vo firme TEKOR s.r.o., v položke odpisy,... z dôvodu vytvorenia odpisov zo zaradeného nového majetku konsolidovaného celku. Výnosy celkom vzrástli za sledované obdobie o 931 766 €, z toho z podnikateľskej činnosti došlo k poklesu výnosov o 50 777 € a z hlavnej činnosti došlo k nárastu výnosov o 880 989 €. Uvedený nárast predstavuje zvýšenie daňových príjmov, príjem z predaja prebytočného majetku mesta .

Priemerný stav zamestnancov počas účtovného obdobia konsolidovaného celku je 610, z toho vedúci zamestnanci 51.

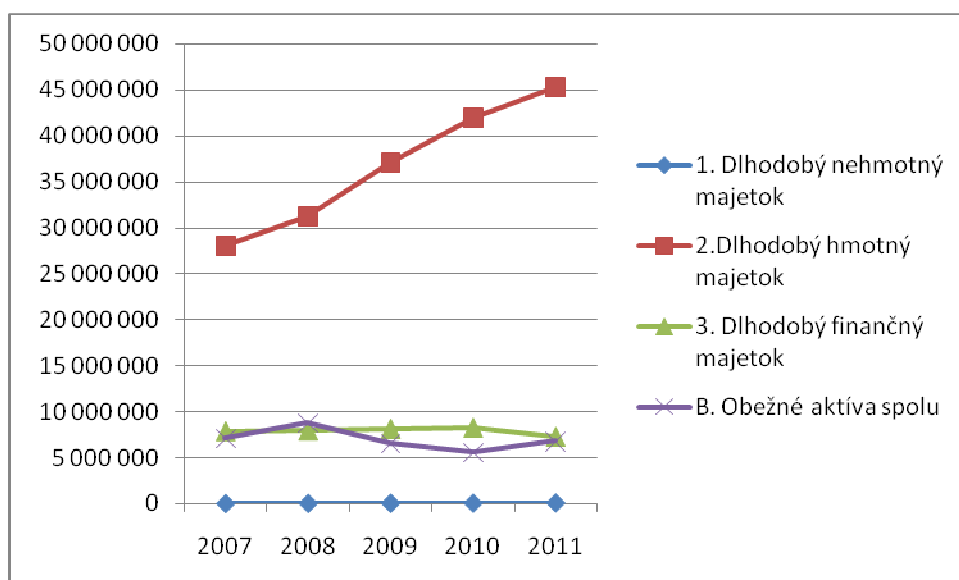
## 6/ Bilancia aktív a pasív

V €

V €	2007	2008	2009	2010	2011
	a	b	c	d	e
<b>A. Stále aktíva spolu</b>	<b>35 915 721</b>	<b>39 197 869</b>	<b>45 219 160</b>	<b>50 270 196</b>	<b>52 638 675</b>
v tom:					
<b>1.Dlhodobý nehmotný majetok</b>	<b>25 028</b>	<b>45 874</b>	<b>68 092</b>	<b>76 979</b>	<b>95 101</b>
<b>2.Dlhodobý hmotný majetok</b>	<b>28 030 638</b>	<b>31 206 798</b>	<b>37 028 538</b>	<b>41 956 114</b>	<b>45 269 855</b>
v tom:					
021-Budovy a stavby	6 251 743	8 904 202	8 016 898	11 876 360	23 458 450
022-Stroje,príst., zariadenia	118 502	170 152	174 611	136 661	125 270
023-Dopravné prostriedky	26 953	240 955	210 747	180 687	157 598
031 - Pozemky	14 412 899	15 074 587	14 985 488	14 973 073	15 146 949
032- Umelecké diela	227 810	249 320	249 331	249 331	362 231
042-Obstaranie DHM	6 992 730	6 567 583	13 391 463	14 537 298	6 016 941
<b>3. Dlhodobý finančný majetok</b>	<b>7 860 054</b>	<b>7 945 197</b>	<b>8 122 530</b>	<b>8 237 103</b>	<b>7 273 719</b>
v tom:					
061- Podiely v obch. spoločnostiach v ovládanej osobe	3 125 241	3 108 279	3 174 365	3 174 316	2 660 864
062 - Podiely v obch. spoločnostiach s podstatným vplyvom	566 454	566 454	566 644	566 644	0
063 – Dlhové cenné papiere	3 962 292	4 064 396	4 175 466	4 290 088	4 406 800
069- Ostatný dlhodobý finančný majetok	206 068	206 068	206 055	206 055	206 055
<b>B. Obežné aktíva spolu</b>	<b>7 101 573</b>	<b>8 748 357</b>	<b>6 550 012</b>	<b>5 584 364</b>	<b>6 775 966</b>
v tom:					
<b>1.Zásoby</b>	<b>4 647</b>	<b>12 713</b>	<b>33 611</b>	<b>31 023</b>	<b>30 095</b>
<b>2.Pohl'adávk</b>	<b>1 040 497</b>	<b>1 179 148</b>	<b>1 339 575</b>	<b>1 586 920</b>	<b>1 295 315</b>
<b>3.Finančný majetok</b>	<b>5 994 058</b>	<b>5 374 726</b>	<b>2 442 189</b>	<b>1 157 458</b>	<b>865 096</b>
<b>4.Poskytnuté prechodné výpomoc</b>	<b>61 044</b>	<b>51 119</b>	<b>1 301</b>	<b>1 301</b>	<b>0</b>
<b>5.Prechodné účty aktív</b>	<b>1 328</b>	<b>4 514</b>	<b>4 916</b>	<b>6 116</b>	<b>6 292</b>
<b>6.Zúčtovanie medzi subj. ver. správ</b>		<b>2 130 651</b>	<b>2 733 336</b>	<b>2 807 662</b>	<b>4 585 460</b>
<b>SPOLU AKTIVA (A+B)</b>	<b>43 017 294</b>	<b>47 950 740</b>	<b>51 774 088</b>	<b>55 860 676</b>	<b>59 420 933</b>

Ako z uvedených tabuliek vyplýva, vývoj aktív je od roku 2007 má stúpajúcu tendenciu, ovplyvnený je predovšetkým investovaním mesta do zveľaďovania majetku – výstavba bytových domov, priemyselnej zóny, rekonštrukcia majetku. Mínusové hodnoty vo vývoji aktív predstavujú predovšetkým odpisovanie nehnuteľností ako aj ich odpredaj. Dlhodobý finančný majetok predstavuje precenenie podielu mesta v obchodných spoločnostiach, predaj podielu mesta v spoločnosti TEKOR, s.r.o a nákup cenných papierov v I. úsporovej spol. (rekonštrukcia VO). U obežných aktív dochádza k zvýšeniu v položke – zúčtovanie medzi subjektmi verejnej správy – t.j. zúčtovanie transferov.

#### Vývoj majetku mesta



V €	2007	2008	2009	2010	2011
<b>C. Vlastné imanie a záväzky</b>	<b>38927538</b>	<b>47950740</b>	<b>51774088</b>	<b>55 860 676</b>	<b>59420933</b>
v tom:					
Majetkové fondy:	32250680	0	0		
Vlastné imanie		33569674	33488030	32941083	33756480
Oceňovacie rozdiely	-178583	-195545	-174425	-171904	-685356
Fondy			0		0
Výsledok hospodárenia	6574255	33765219	33662455	33112987	34441836
Prevod zúčtovania príjmov a výdavkov	4711213	0	0	0	
Saldo výdavkov a nákladov rozpočt. hospodárenia	-41061	0	0	0	
Saldo príjmov a výnosov rozpočtového hospodárenia	1904103	0	0	0	

<i>Závazky</i>	4089756	10686118	9881137	10822307	11425837
<i>Rezervy</i>		113092	106797	107941	141287
<i>Zúčtovanie medzi subjektmi verejnej správy</i>		5091316	1868544	34445	54040
<i>* Dlhodobé záväzky</i>	16398	2598055	3701063	4784802	6065227
<i>* Krátkodobé záväzky</i>	402509	1029576	1656879	1267478	1583515
<i>Bankové úvery</i>	3639879	1854079	2547854	4627641	3581768
<i>* Dlhodobé bankové úvery</i>	3639879	1854079	1981213	4627641	2850715
<i>* Krátkodobé bankové úvery</i>	0	0	566641	0	731053
<i>Časové rozlíšenie</i>	31036	3694948	8404921	12097286	14238616
<b>SPOLU PASÍVA (C+D)</b>	<b>43017294</b>	<b>47950740</b>	<b>51774088</b>	<b>55 860 676</b>	<b>59420933</b>

Vývoj pasív je v súlade s vývojom aktív. Nepriaznivý vývoj je v oblasti záväzkov celkom, čo je ovplyvnené predovšetkým nárastom úverov – úver čerpaný zo ŠFRB na výstavbu bytových jednotiek – 7 bytových domov + bytový dom Nadabula, úver na krytie kapitálových výdavkov, preklenovací úver. Nárast záväzkov vyplýva z nedostatku finančných prostriedkov.

## 7/ Konsolidovaná bilancia aktív a pasív

V €

	<b>2 009</b>	<b>2 010</b>	<b>2 011</b>
<b>a</b>	<b>b</b>	<b>c</b>	<b>d</b>
<b>A Majetok spolu</b>	<b>52 418 149</b>	<b>56 422 121</b>	<b>60 479 388</b>
v tom:			
<b>A/ Neobežný majetok</b>	<b>48 198 852</b>	<b>53 182 396</b>	<b>57 552 196</b>
1. Dlhodobý nehmotný majetok	72 187	63 049	113 913
2. Dlhodobý hmotný majetok	43 190 676	47 939 257	52 930 555
v tom:			
021 – Budovy	13 577 908	17 330 672	30 621 979
022 – Stroje, príst., zariadenia	326 122	247 571	224 429
023 – Dopravné prostriedky	264 292	201 490	167 039
031 - Pozemky	15 380 565	15 368 151	15 533 534
032- Umelecké diela	249 331	249 331	362 231
042 – Obstaranie DHM	13 392 458	14 538 293	6 017 936
3. Dlhodobý finančný majetok	4 935 989	5 180 090	4 507 728

<i>v tom:</i>			
062 - Podiely v obch. spoločnostiach s podstatným vplyvom	554 468	683 947	-105 127
063 – realizovateľné cenné papiere a podiely	4 175 466	4 290 088	4 406 800
069- Ostatný dlhodobý finančný majetok	206 055	206 055	206 055
<b>B. Obežné aktíva spolu</b>	<b>4 188 372</b>	<b>3 193 038</b>	<b>2 880 102</b>
<i>v tom:</i>			
<b>1.Zásoby</b>	59 279	62 602	57 074
2.Dlhodobé pohľadávky	231 226	61 330	52 559
3. Krátkodobé pohľadávky	1 178 865	1 370 628	1 269 762
3.Finančné účty	2 717 701	1 694 430	1 410 286
<b>4.Poskytnuté prechodné výpomocce</b>	1 301	1 301	0
5.Časové rozlíšenie	30 925	46 687	47 090
<b>SPOLU AKTÍVA (A+B)</b>	<b>52 418 149</b>	<b>56 422 121</b>	<b>60 479 388</b>

<b>V €</b>	<b>2 009</b>	<b>2 010</b>	<b>2 011</b>
<b>a</b>	<b>b</b>	<b>c</b>	<b>d</b>
<b>C. Vlastné imanie a záväzky</b>	<b>52 418 149</b>	<b>56 422 121</b>	<b>60 479 388</b>
<i>v tom:</i>			
<i>Vlastné imanie</i>	<i>33 021 554</i>	<i>32 454 930</i>	<i>33 676 264</i>
<i>Oceňovacie rozdiely</i>	<i>21 129</i>	<i>23 650</i>	<i>23 650</i>
<i>Fondy</i>	<i>375 894</i>	<i>423 916</i>	<i>428 967</i>
<i>Výsledok hospodárenia</i>	<i>32 624 531</i>	<i>32 007 364</i>	<i>33 223 647</i>
<i>Záväzky</i>	<i>10 669 592</i>	<i>11 554 025</i>	<i>12 236 788</i>
<i>Rezervy</i>	<i>246 258</i>	<i>288 023</i>	<i>322 343</i>
<i>Zúčtovanie medzi subjektmi verejnej správy</i>	<i>1 868 544</i>	<i>34 445</i>	<i>54 040</i>
<i>* Dlhodobé záväzky</i>	<i>3 807 129</i>	<i>4 891 771</i>	<i>6 168 185</i>
<i>* Krátkodobé záväzky</i>	<i>2 197 666</i>	<i>1 709 126</i>	<i>2 108 999</i>
<i>Bankové úvery</i>	<i>2 549 995</i>	<i>4 630 660</i>	<i>3 583 221</i>
<i>* Dlhodobé bankové úvery</i>	<i>1 981 213</i>	<i>4 627 641</i>	<i>2 850 715</i>
<i>* Krátkodobé bankové úvery</i>	<i>568 782</i>	<i>3 019</i>	<i>732 506</i>
<i>Časové rozlíšenie</i>	<i>8 727 003</i>	<i>12 413 166</i>	<i>14 566 336</i>
<b>SPOLU PASÍVA (C+D)</b>	<b>52 418 149</b>	<b>56 422 121</b>	<b>60 479 388</b>

Ako vyplýva z trojročného prehľadu, majetok konsolidovanej účtovnej jednotky v roku 2011 vzrástol celkom o 4 057 267 € a to hlavne z dôvodu ukončenia výstavby bytových domov Družba V. – VII., rekonštrukcie základných škôl, kúpou akcií 1. Slovenskej úsporovej. V priebehu roku 2011 došlo k predaju obchodného podielu vo firme TEKOR-R, s.r.o. Na druhej strane došlo k nárastu záväzkov účtovnej jednotky a to hlavne čerpaním úverov zo ŠFRB na výstavbu bytových domov.

#### **Zriadenie záložného práva na dlhodobý majetok .**

- a) Zmluva č. 111/2009 o zriadení záložného práva 30 bj Družba I. zriadené 28.2.2011 - Ministerstvo výstavby a regionálneho rozvoja - suma 372 701 ,32 €
- b) Zmluva č. 111/2009 o zriadení záložného práva 30 bj Družba II. zriadené 28.2.2011- Ministerstvo výstavby a regionálneho rozvoja – suma 365 773,75 €
- c) Zmluva č. 553/2010 o zriadení záložného práva 30bj Družba III. zriadené 28.2.2011 – ŠFRB – suma 2 041 426,01 €
- d) Zmluva č. 135/2011 o zriadení záložného práva 30 bj Družba III.zriadené 28.2.2011 - Ministerstvo výstavby a regionálneho rozvoja – suma 699 561,84 €

#### **1.Rožňavská a.s.**

Dlhodobý hmotný majetok, na ktorý je zriadené záložné právo

2 475 654 €

Mesto Rožňava má 100 % vklad v troch obchodných spoločnosti. Výšku svojho vkladu ročne prehodnocuje na základe vlastného imania spoločností vykázaného v súvahe k 30.11 daného roku. Na základe výšky vlastného imania spoločností následne zaúčtuje oceňovací rozdiel z jednotlivých vkladov. Mestské lesy s.r.o. dosahujú pravidelne hospodársky výsledok – zisk, čím sa zhodnocuje vklad mesta do spoločnosti, resp. majetok mesta. Výška vkladu do spoločnosti bola v sume 41.792,- €. Oceňovacím rozdiel sa k 31.12. 2011 navýšila hodnota vkladu do spoločnosti o sumu 328.676,- €. Za rok 2011 sa navýšila o sumu 96.139,75 €. Mestské televízne štúdio s.r.o. a 1.Rožňavská a.s. vykazujú hospodársky výsledok – stratu, čím sa hodnota vkladu mesta do týchto spoločnosti znižuje – znehodnocuje, resp. znižuje hodnota majetku mesta. Výška vkladu do 1. Rožňavskej a.s. bola v sume 3.238.076,68 €. Oceňovacím rozdiel sa k 31.12.2011 znížila hodnota vkladu do spoločnosti o sumu 986.184,68 €. Za rok 2011 sa znížila o sumu 570.60837 €. Výška vkladu do Mestského televízneho štúdia s.r.o. bola v sume 90.001,- €. Oceňovacím rozdiel sa k 31.12.2011 znížila hodnota vkladu do spoločnosti o sumu 51.497,- €. Za rok 2011 sa znížila o sumu 38.982,89 €.

Mesto Rožňava malo do 5/2011 aj vklad v obchodnej spoločnosti TEKOR s.r.o. vo výške 36,7 %. Z tohto dôvodu pri konsolidovaní za rok 2009 a 2010 vykonávalo konsolidáciu spoločnosti metódou vlastného imania. Z výpočtov mesto dosiahlo za rok 2009 záporný goodwill v sume 33.845,- €, ktorý odpísalo vo výške ¼ v sume 8.461,- € a ovplyvnilo výsledok hospodárenia prebratím svojho podielu zo spoločnosti o sumu 13.208,- €. Za rok 2010 bol následne vykonaný odpis ¼ goodwillu v sume 8.461,- € a prebratý podiel obce na výsledku hospodárenia spoločnosti v sume 70.250,- €. Nakoľko podiel v spoločnosti bol odpredaný v plnej výške za rok 2011 muselo mesto Rožňava v rámci konsolidačných operácií vykonať odkonsolidovanie spoločnosti. Odkonsolidáciou boli ovplyvnené nasledovné položky: Dlhodobý nehmotný majetok v sume + 16.923,- €, podielové CP a podiely v spoločnosti s podstatným vplyvom v sume -105.127,-€, ostatné fondy v sume +25.384,- €, nevysporiadaný VH minulých rokov v sume -21.669,- € a VH za účtovného obdobia v sume -91.919,- €.

### **8/ Udalosti osobitného významu, ktoré nastali po skončení hodnoteného účtovného obdobia**

Uznesením MZ č. 178/2012 zo dňa 28.6.2012 bolo schválené zrušenie spoločnosti 1. Rožňavská a.s., Šafárikova č.20, Rožňava, dňom 31.7.2012 a vstup spoločnosti do likvidácie dňom 1.8.2012.

### **9/ Predpokladaný budúci vývoj činnosti účtovnej jednotky**

V prípade úspešného predaja prebytočného majetku mesta mesto zabezpečí svoje úlohy na rok 2012 v plnom rozsahu. Po zlepšení ekonomickej a zároveň aj finančnej situácie mesta sa bude mesto naďalej venovať predovšetkým rozvojovým aktivitám, ktoré sú a budú schválené uznesením mestského zastupiteľstva.

#### **10/ Prehľad o poskytnutých zárukách**

Mesto a ani konsolidovaná účtovná jednotka neposkytlo žiadne záruky.

#### **11/ Údaje o nákladoch na činnosť v oblasti výskumu a vývoja**

Konsolidujúca účtovná jednotka v roku 2011 nemala žiadne výdavky v oblasti výskumu a vývoja.

#### **12/ Údaje o nadobúdaní vlastných akcií, dočasných listov, obchodných podielov a akcií, ...**

Mesto v roku 2011 nadobudlo akcie spoločnosti FIN.M.O.S.m,a.s. v hodnote 116 712 €.

#### **13/ Hospodársky výsledok konsolidovanej účtovnej jednotky**

Výsledok hospodárenia je ovplyvnený konsolidáciou vlastného imania – spoločnosť TEKOR-odkonsolidovanie spoločnosti. Výsledok hospodárenia za bežné obdobie ovplyvňuje 78.711 € čo je tvorené odpisom goodwillu za rok 2010 a prebratím podielu obce na VH spoločnosti Tekor za rok 2010. Výsledok hospodárenia za minulé obdobie 21 669€ tvorené odpisom goodwillu za rok 2009 a prebratím VH spoločnosti Tekor za rok 2009.

Nevysporiadaný výsledok hospodárenia minulých rokov je ovplyvnený z dôvodov:

- Nesprávneho zaúčtovania odňatia majetku zo správy – ZŠ akad. J.Hronca účtovala o vyradení majetku, čím spôsobila rozdiel na účte 692 vo výške + 259.082,70 €;
- Nesprávne zaúčtovanie odňatia majetku zo správy – Technické služby mesta Rožňava účtovali o vyradení majetku, čím spôsobili rozdiel na účte 692 vo výške + 1.376,14 €;
- Nesprávnym zaúčtovaním časového rozlíšenia – nedoúčtovaním všetkých potrebných krokov – Centrum voľného času čím spôsobilo na účte 691 vo výške – 361,25 €.

Z dôvodu dodržania konsolidácie nákladov, hlavne vynulovania určitých účtov boli rozdiely konsolidované cez účet 428 – nevysporiadaný výsledok hospodárenia minulých rokov.

Mesto Rožňava obdržalo rozhodnutie Úradu pre verejné obstarávanie č. 4-3000/SK/4/2011 zo dňa 18.2.2011 o uložení pokuty vo výške 266 829, 73 € Odvolanie mesta voči tomuto rozhodnutiu bolo zamietnuté, a preto mesto podalo žalobu o preskúmanie zákonnosti rozhodnutia. Krajský súd v Bratislave uznesením č. 45 115/2011-62 zo dňa 12.8.2011 odložil vykonateľnosť rozhodnutia až do právoplatného rozhodnutia súdu, to znamená, že je odsunutá splatnosť pokuty cit.: „z dôvodu hrozby závažnej ujmy, ktorá spočíva v ochromení ekonomickej funkcie mesta, znefunkčnení jeho základných úloh, služieb obyvateľstvu a vznik hrozby nútenej správy“. Z uvedeného dôvodu sme sa domnievali, že nám nevyplyvala povinnosť tento záväzok naúčtovať v roku 2011. V prípade, že by bol naúčtovaný, zníži sa účtovný hospodársky výsledok o túto čiastku, to znamená, mesto by vykázalo účtovný hospodársky výsledok vo výške 99 219,43 €. Mesto Rožňava z dôvodu rekonštrukcie verejného osvetlenia spláca túto rekonštrukciu formou postupnej kúpy akcií v spoločnosti 1. úsporová a.s. Pre mesto je to budúci záväzok, ktorý sa každý rok pri splácaní zahŕňa do účtovníctva aj do rozpočtu mesta až po úhrade.

Hospodársky výsledok bude preúčtovaný na účet . 428 – nevysporiadaný hospodársky výsledok minulých rokov. Vývoj hospodárskeho výsledku konsolidovanej účtovnej jednotky je ovplyvnený podnikateľskou činnosťou organizácií.

	rok 2009			rok 2010			rok 2011		
	hlavná činnosť	podnikateľská činnosť	spolu	hlavná činnosť	podnikateľská činnosť	spolu	hlavná činnosť	podnikateľská činnosť	spolu
výsledok hospod. pred zdanením	77562	-286049	-208487	-67358	-24796	-92154	381641	-204207	177434
splatná daň z príjmov	9	23069	23078	3	9276	9279	103	8930	9033
výsledok hospod. po zdanení	77553	-309118	-231565	-67361	-34072	-101433	381538	-213137	168401

Vývoj hospodárskeho výsledku konsolidovanej účtovnej jednotky je ovplyvnený podnikateľskou činnosťou organizácií.

Vypracovala: Ing. Leskovjanská

### **S t a n o v i s k á   odborných komisií pri MZ**

**Komisia finančná, podnikateľská a správy majetku na svojom rokovaní dňa 3.12.2012 odporúčila schváliť výročnú správu za konsolidovaný celok mesta Rožňava za rok 2011.**



Ing. Cibulová Daniela, audítor, č.licencie 061, 974 01 Riečka 252, Banská Bystrica

*DODATOK správy audítora  
o overení súladu výročnej správy s účtovnou závierkou  
v zmysle § 23 ods. 5 zákona č.540/2007 Z.z. v znení n.p.  
štatutárnemu orgánu Mesto ROŽŇAVA*

I. Overila som účtovnú závierku účtovnej jednotky k 31. decembru 2011, ku ktorej som 27.4.2012 vydala správu audítora a v ktorej som vyjadrila svoje audítorské stanovisko v nasledujúcom znení:

Podľa môjho stanoviska, účtovná závierka poskytuje vo všetkých významných súvislostiach pravdivý a verný obraz finančnej situácie účtovnej jednotky k 31.12.2011 a výsledku jej hospodárenia za rok končiaci ku uvedenému dátumu v súlade so zákonom o účtovníctve, s výnimkou nezaučtovania záväzku z porušenia §45,ods.2/ zákona o verejnom obstarávaní v zmysle rozhodnutia Úradu pre verejné obstarávanie s dopadom na účtovný hospodársky výsledok.

II. Uskutočnila som overenie súladu konsolidovanej výročnej správy účtovnej jednotky a jej dcérskych spoločností /ďalej skupina/, s auditovanou účtovnou závierkou za rok, ktorý sa skončil k 31. decembru 2011. Za správnosť zostavenia výročnej správy je zodpovedný štatutárny orgán – primátor. Mojou úlohou je vydať na základe overenia stanovisko o súlade výročnej správy s účtovnou závierkou.

Overenie som vykonala v súlade s Medzinárodnými audítorskými štandardmi aplikovateľnými pre audit súladu. Podľa týchto štandardov máme overenie naplánovať a vykonať tak, aby sme získali primerané uistenie, že informácie uvedené vo výročnej správe, ktoré sú predmetom zobrazenia v účtovnej závierke, sú vo všetkých významných súvislostiach v súlade s príslušnou účtovnou závierkou. Iné údaje a informácie, ako účtovné informácie získané z účtovnej závierky a účtovných kníh som neoverovala. Overenie zahŕňa overenie príslušných dôkazov na základe testov, ako aj prečítanie ostatných finančných a nefinančných informácií, ktoré sú zahrnuté do tejto výročnej správy, či sú s touto účtovnou závierkou konzistentné.

Som presvedčená, že vykonané overovanie poskytuje primeraný podklad pre vyjadrenie stanoviska audítora.

Podľa môjho stanoviska uvedené účtovné informácie v konsolidovanej výročnej správe skupiny poskytujú vo všetkých významných súvislostiach pravdivý a verný obraz o skupine k 31.12. 2011. a sú v súlade so zákonom o účtovníctve č.431/2002 Z.z. v znení neskorších predpisov.

V Banskej Bystrici, 14.11.2012



Ing. Cibulová Daniela, audítor  
č. licencie SKAU 061

974 01 Riečka 252, Banská Bystrica

Príloha: Konsolidovaná výročná správa za rok 2011